

Dott. Prof. Giovanni Ansaldo

GEOLOGO

Docente presso il Dipartimento di Scienze
della Terra dell'Università di Torino

1 - Premessa

La presente relazione illustra le risultanze delle indagini geologiche esperite nelle località Borgata Fantino e Limonetto del Comune di Limone Piemonte in merito ai pareri espressi dalla Provincia di Cuneo e dall'ARPA Piemonte, nell'ambito della procedura di Valutazione Ambientale Strategica, per la formazione del Progetto definitivo della Variante Parziale N. 40 dello strumento urbanistico vigente.

I siti per cui si richiedono approfondimenti di carattere geologico hanno il loro corrispondente topografico nel database cartografico “*BDTRE*” della Regione Piemonte (Figg. 1 e 2), nelle Tavv. 5.2 e 5.3 del *Progetto P.R.G. con sovrapposizione delle classi di idoneità alla utilizzazione urbanistica*” della Variante Strutturale 2001 (Figg. 3 e 4) e negli stralci del Progetto di Variante (Figg. 5 e 6) dove sono riportati gli estratti dello strumento urbanistico variato.

Nell'ambito dello studio, le problematiche di natura geologica sono state esaminate in base ai dati riportati nel Progetto SIFraP, nella Banca Dati Geologica della Regione Piemonte e nella documentazione relativa alle indagini geologiche della Variante Strutturale 2001 con adeguamento al PAI.

Si è tenuto conto, inoltre, delle indagini eseguite dallo scrivente per conto del Comune di Limone Piemonte, estese all'intero territorio comunale, relative alle fenomenologie dissestive sviluppatesi lungo i corsi d'acqua e sui versanti durante l'evento alluvionale del 2 - 3 ottobre 2020.

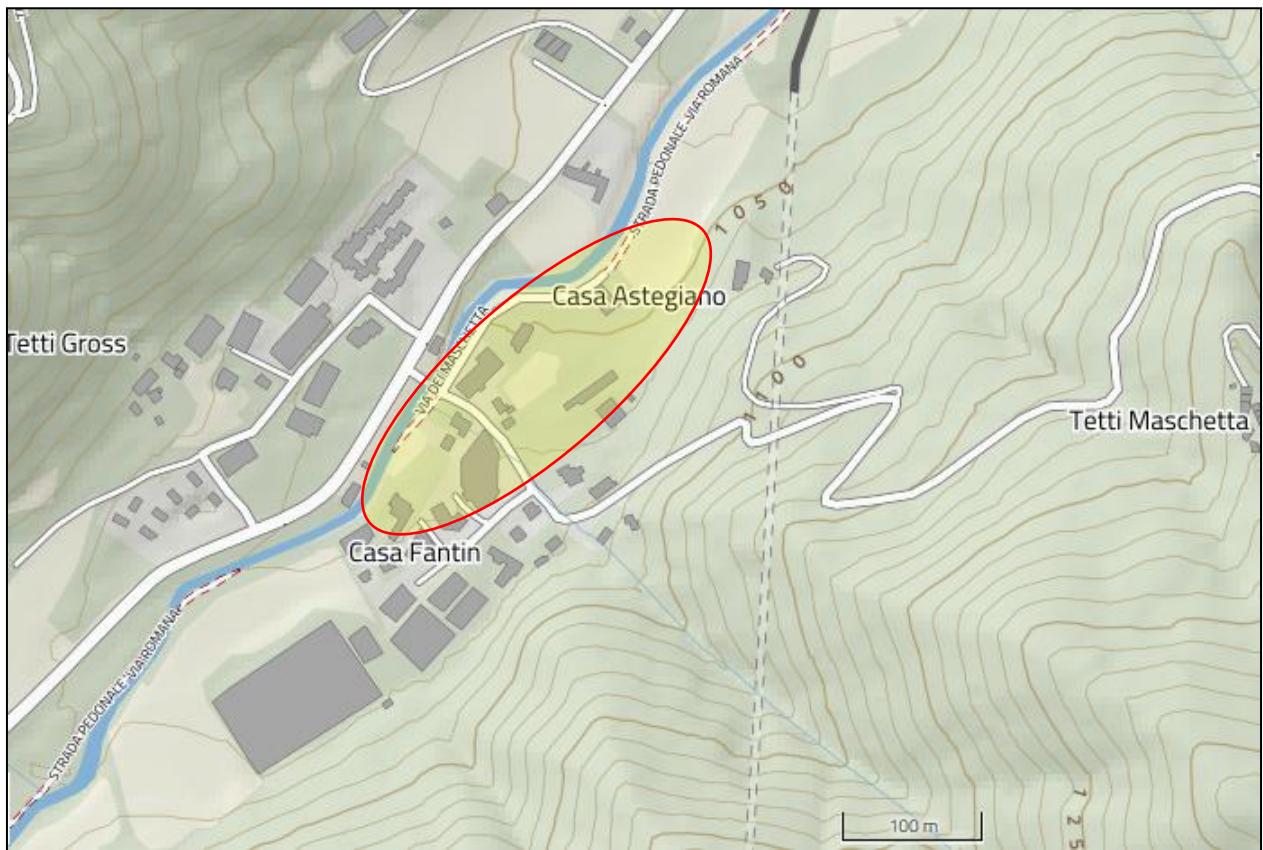


Fig. 1 - Ubicazione area in esame in località Borgata Fantino (BDTRE - "Regione Piemonte - Geoportale Piemonte").

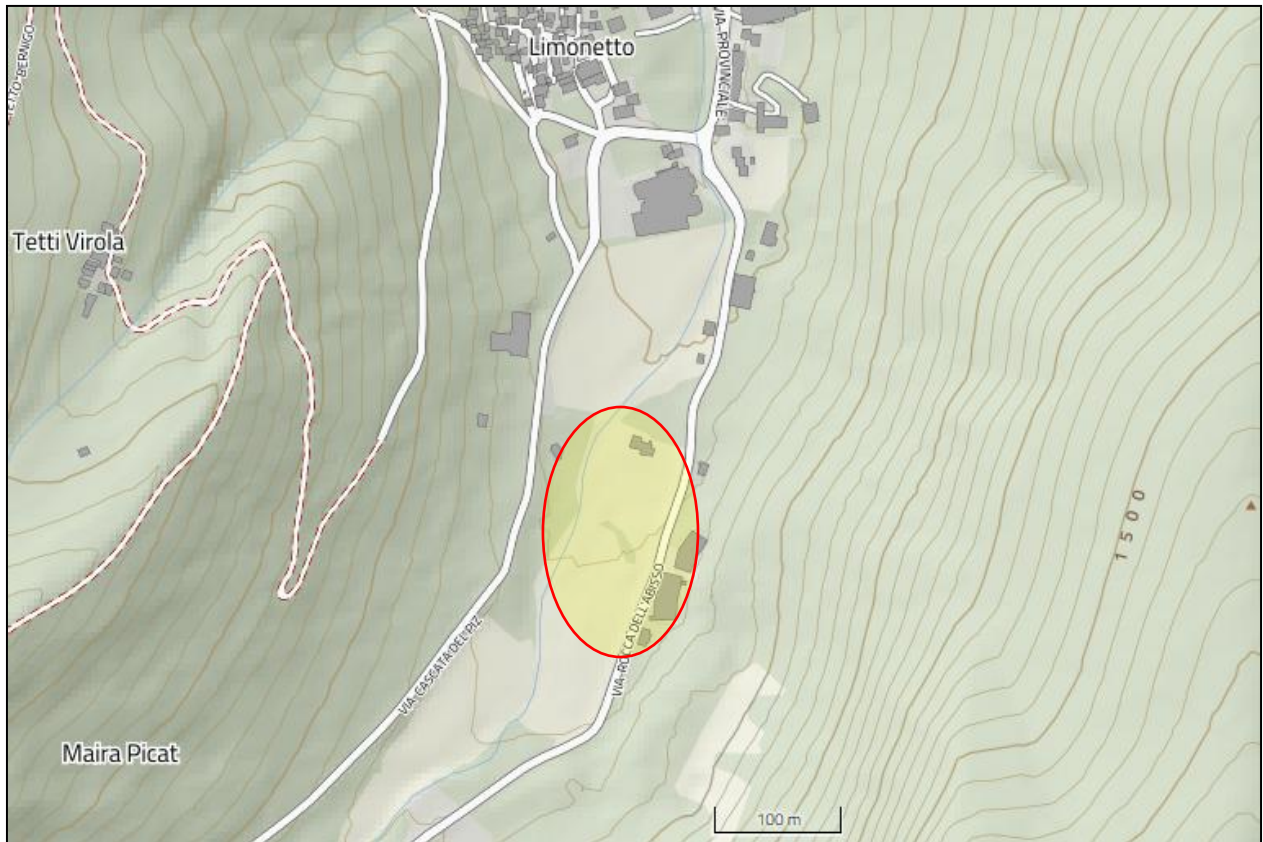


Fig. 2 - Ubicazione area in esame in località Limonetto (BDTRE "Regione Piemonte - Geoportale Piemonte").

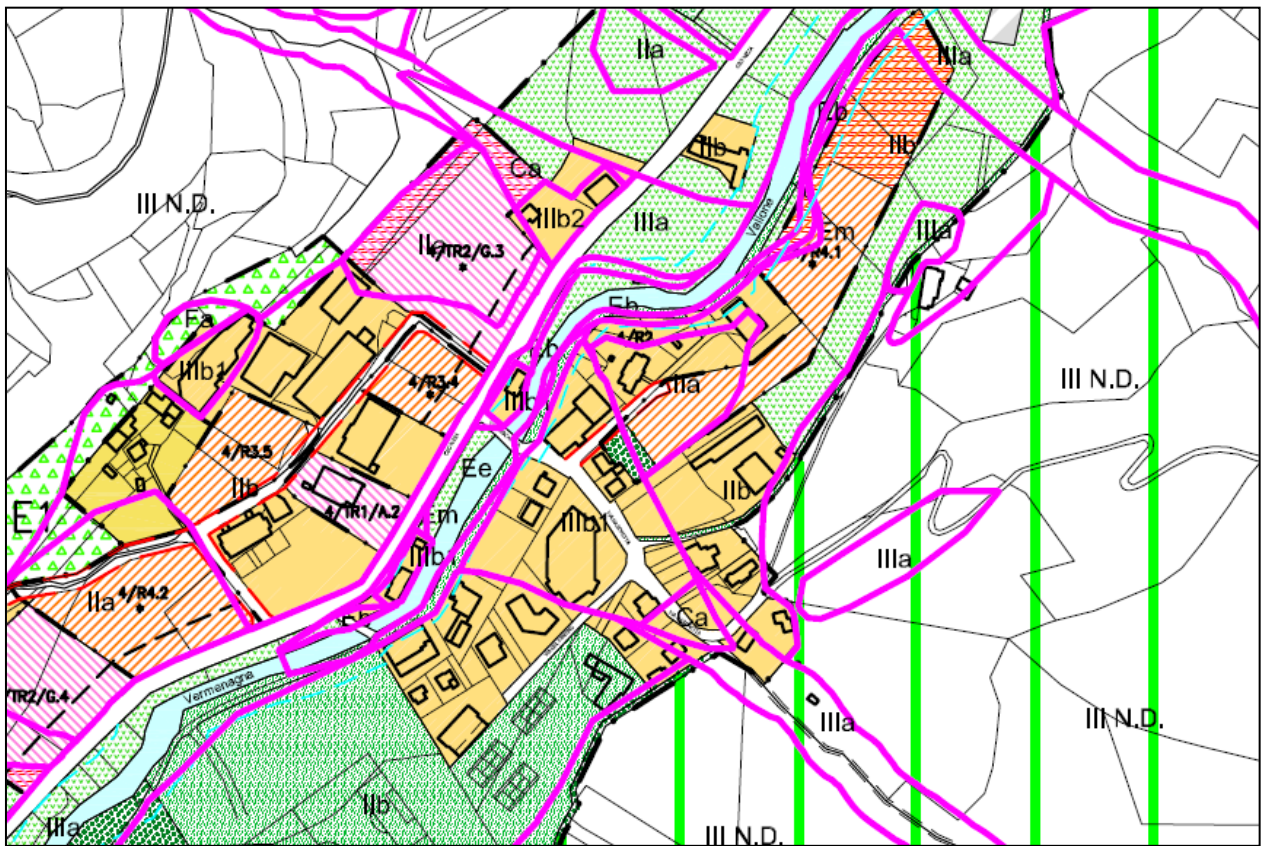


Fig. 3 - Stralcio della Tavola 5.2 del Progetto P.R.G. con sovrapposizione delle classi d'idoneità alla utilizzazione urbanistica in località Borgata Fantino.

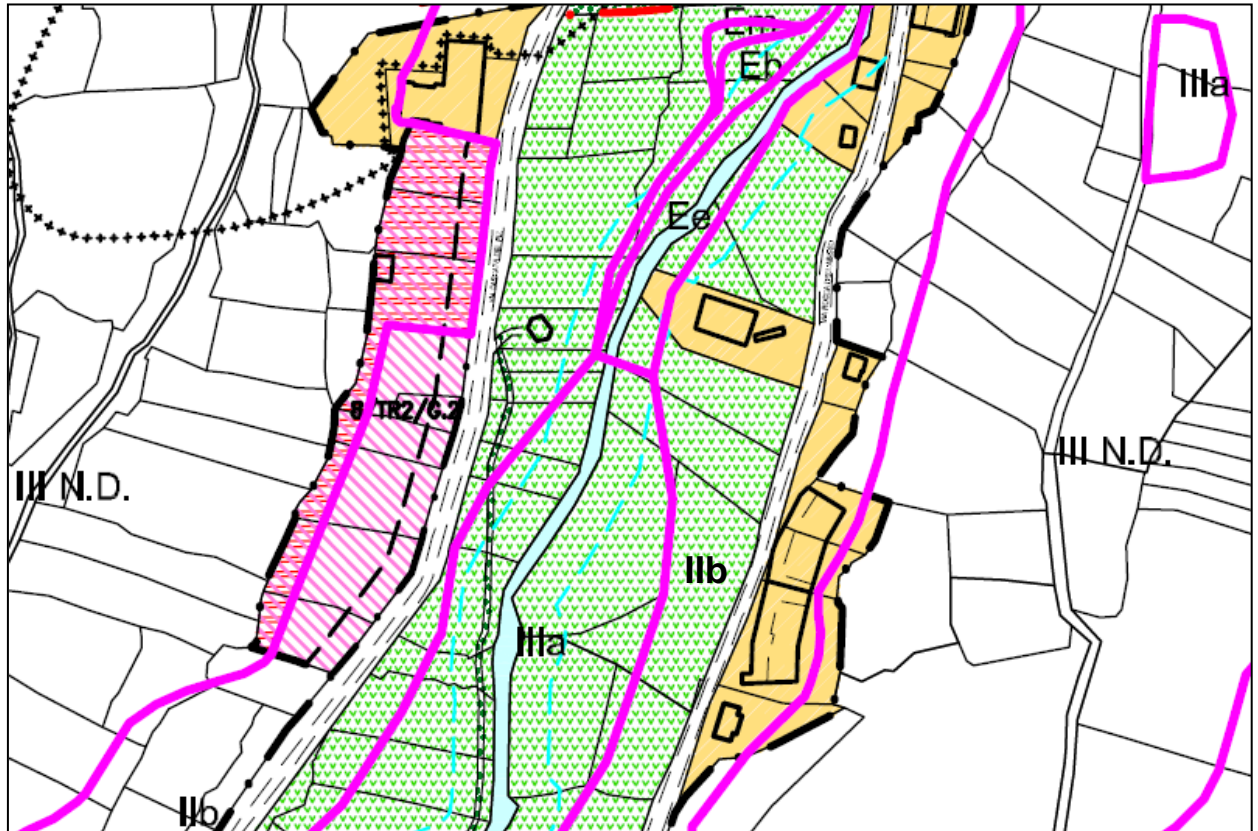


Fig. 4 - Stralcio della Tavola 5.3 del Progetto P.R.G. con sovrapposizione delle classi d'idoneità alla utilizzazione urbanistica in località Limonetto.

2 - Aree in località Borgata Fantino

2.1 - Area residenziale di nuovo impianto 4/R4.1

Caratteristiche geomorfologiche e litostratigrafiche

L'area è ubicata tra la periferia meridionale del capoluogo e Borgata Fantino, in sponda destra idrografica del T. Vermenagna (Fig. 5).

Attualmente adibita a prato/pascolo presenta un andamento subpianeggiante, con una serie di lievi ondulazioni.

Dal punto di vista litostratigrafico, i terreni di fondazione sono riferibili a depositi fluvioglaciali e di conoide formati da materiali sciolti con elementi (ciottoli e blocchi) di grossa pezzatura. Si tratta di terreni caratterizzati da buoni parametri di resistenza meccanica (quasi esclusivamente frizionali), non sensibili all'acqua, geotecnicamente idonei all'utilizzo urbanistico.

Condizioni di pericolosità connesse con gli interventi previsti

Classe di idoneità all'utilizzazione urbanistica: Classi IIa e IIIb1

La parte dell'area che non sarà stralciata, essendo ubicata in posizione sicura in riferimento alla dinamica gravitativa e alla dinamica torrentizia ricade quasi completamente in Classe IIa; soltanto l'estrema porzione sud-occidentale, compresa nella perimetrazione "Ca" del conoide del Rio Fantino, ricade in Classe IIIb1 (Fig. 3). Non sussistono pertanto, nel complesso, particolari problematiche per il suo utilizzo dal punto di vista urbanistico-edilizio.

Durante l'evento alluvionale del 2 -3 ottobre 2020 non è stata interessata da fenomenologie dissestive, sia per quanto riguarda il Rio Fantino sia per quanto riguarda il T. Vermenagna.

2.2 - Area 4/R2 a destinazione terziaria

Caratteristiche geomorfologiche e litostratigrafiche

L'area è ubicata in località Borgata Fantino, in sponda destra idrografica del T. Vermenagna, lungo Via Comba Romana (Fig. 5).

Trattasi di un lotto intercluso, posto in area residenziale 4/R2 “di recente edificazione a capacità insediativa esaurita” ubicato nella parte distale del conoide del Rio Fantino. Attualmente adibita a prato/pascolo presenta un andamento in leggera pendenza verso l'alveo del T. Vermenagna.

Dal punto di vista litostratigrafico, i terreni di fondazione sono riferibili a depositi di conoide sciolti con elementi (ciottoli e blocchi) di grossa pezzatura. Trattasi di terreni caratterizzati da buoni parametri di resistenza meccanica (quasi esclusivamente frizionali), non sensibili all'acqua, geotecnicamente idonei all'utilizzo urbanistico.

Condizioni di pericolosità connesse con gli interventi previsti

Classe di idoneità all'utilizzazione urbanistica: Classe IIIb1

Essendo compresa nella perimetrazione del conoide del Rio Fantino, l'area ricade in Classe IIIb1 “ Aree ove l'attuazione delle previsioni urbanistiche è sospesa fino alla verifica della validità delle opere esistenti, con successiva prevista trasformazione in una delle altre sottoclassi” (Fig. 3).

L'area non è stata interessata da alcuna fenomenologia dissestive durante l'evento alluvionale del 2 -3 ottobre 2020 (indubbiamente il più gravoso di questo secolo e, con quello del novembre 1906, anche del secolo scorso), sia per quanto riguarda il Rio Fantino sia per quanto riguarda il T. Vermenagna.

Nello specifico si ritiene, pertanto, che il sito in esame sia da ritenersi sicuro nei confronti della dinamica torrentizia e che la perimetrazione del conoide “Ca” possa essere ridotta escludendo il lotto in esame (intercluso tra i lotti circostanti urbanizzati ricadenti nella medesima perimetrazione e non interessati dalla dinamica torrentizia), così come risulterà dagli elaborati geologici della nuova Variante Strutturale in corso di esecuzione da parte dello scrivente.

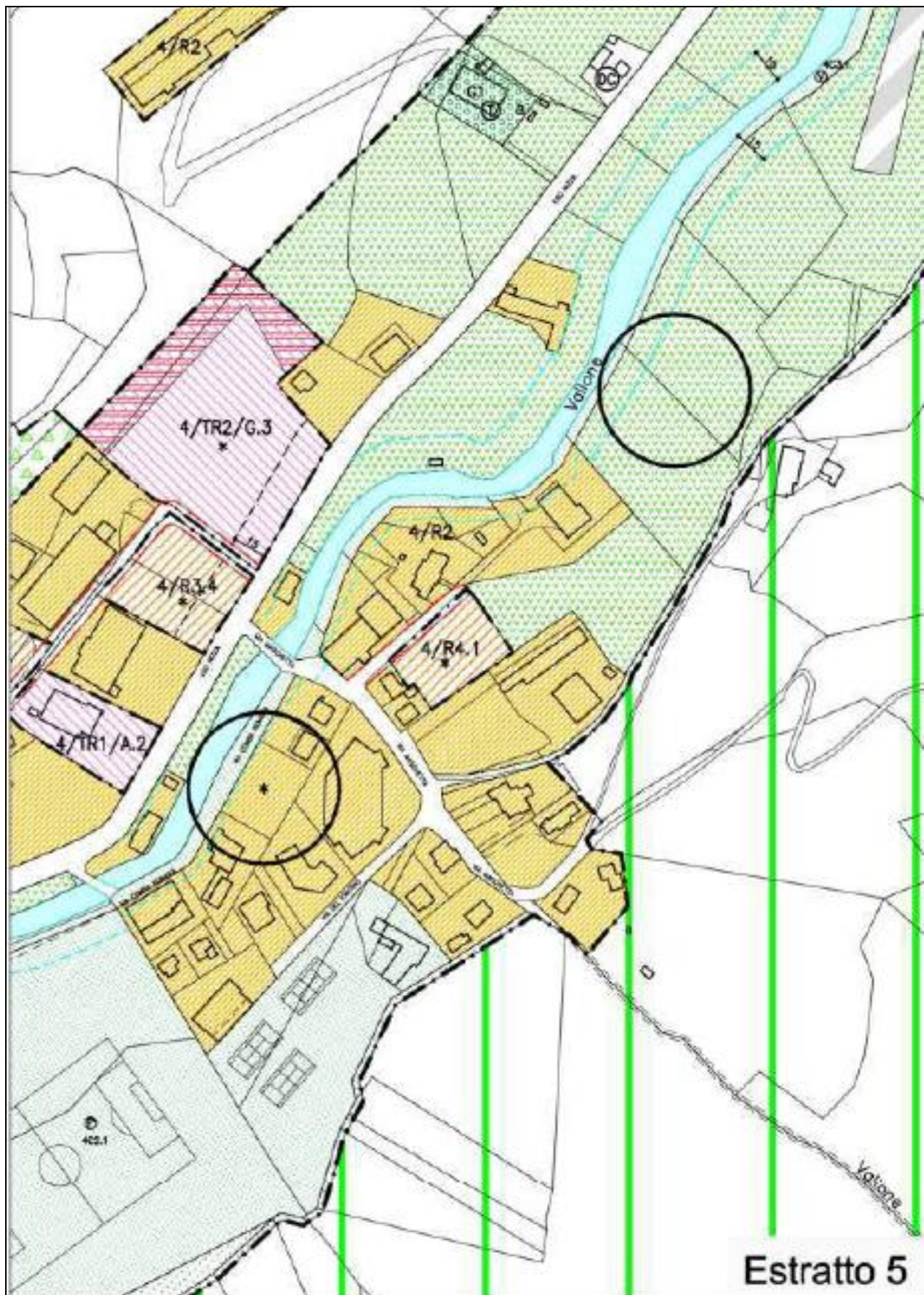


Fig. 5 - Stralcio del Progetto di Variante - Estratto del P.R.G. variato.

3 - Area 8/R2 a destinazione terziaria

Caratteristiche geomorfologiche e litostratigrafiche

L'area è ubicata a Sud del centro abitato di Limonetto, in sponda destra idrografica del T. Vermenagna, in Via Rocca dell'Abisso (Fig. 6). Attualmente adibita a prato/pascolo, presenta un andamento subpianeggiante.

Dal punto di vista litostratigrafico, i terreni di fondazione sono riferibili a depositi fluvioglaciali, costituiti da ciottoli e blocchi in matrice sabbiosa debolmente limosa, con grossi trovanti di origine glaciale. Si tratta di terreni caratterizzati da buoni parametri di resistenza meccanica (quasi esclusivamente frizionali), non sensibili all'acqua, geotecnicamente idonei all'utilizzo urbanistico.

Condizioni di pericolosità connesse con gli interventi previsti

Classe di idoneità all'utilizzazione urbanistica: Classe IIb

L'utilizzo di questo sito a fini residenziali risulta in linea con il disposto dell'art. 33 delle N.d.A. del P.R.G. vigente relativo ai vincoli geologico-tecnici, rientrando il settore in esame nella Classe IIb di idoneità all'utilizzazione urbanistica (Fig. 4)

Durante l'evento alluvionale del 2 -3 ottobre 2020 non è stata interessata da fenomenologie dissestive.

La realizzazione dei previsti interventi di trasformazione urbanistico - edilizia non determinerà significative modificazioni all'attuale assetto dei luoghi. Data la morfologia favorevole, i lavori di movimento terra saranno limitati esclusivamente all'esecuzione degli scavi di fondazione.

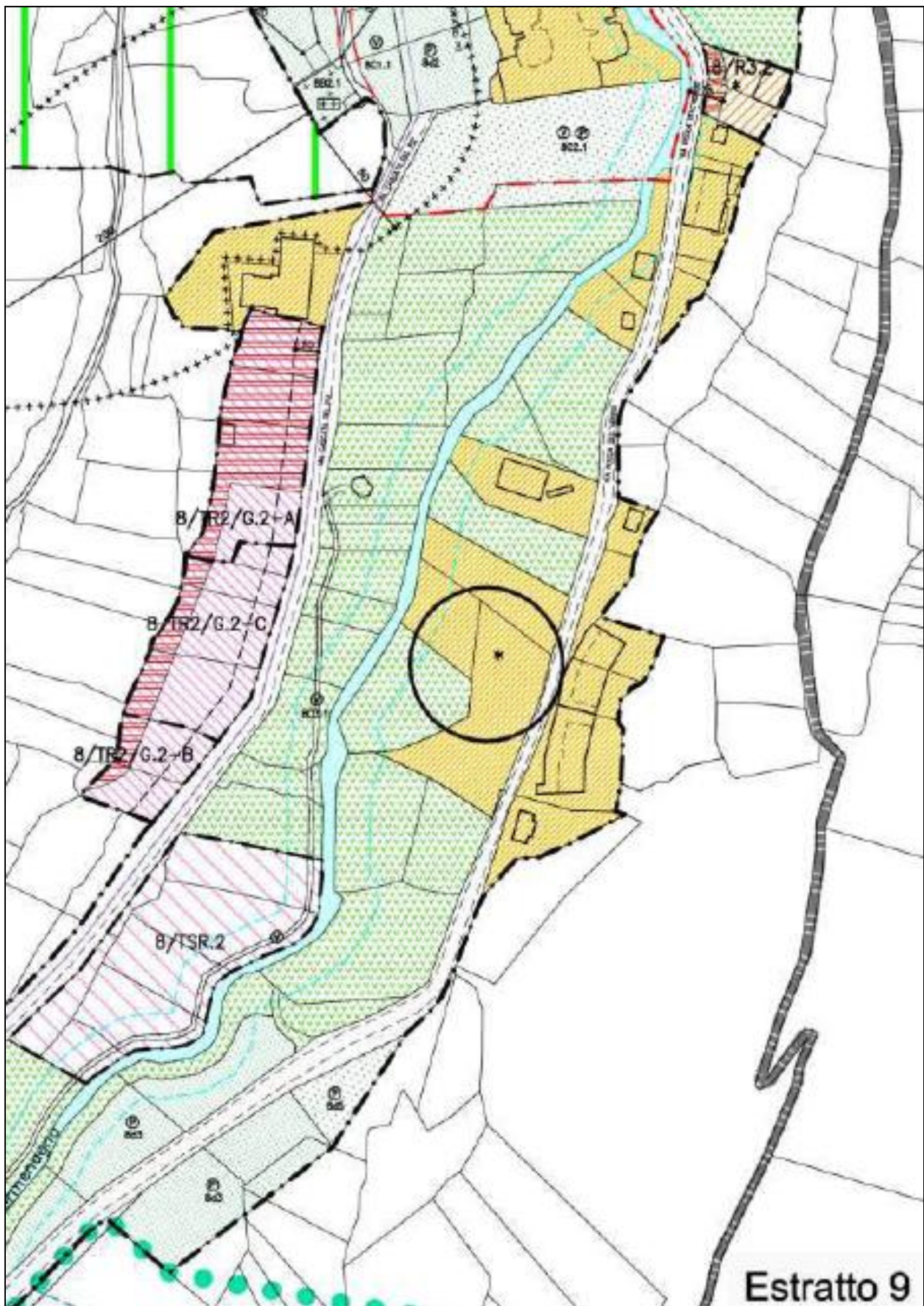


Fig. 6 - Stralcio del Progetto di Variante - Estratto del P.R.G. variato.

REGIONE PIEMONTE
PROVINCIA DI CUNEO

COMUNE DI LIMONE PIEMONTE PIANO REGOLATORE GENERALE

(APPROVATO CON D.G.R. N. 26-15318 DEL 12/04/2005)

VARIANTE PARZIALE N. 40

(ai sensi del 5° comma art. 17, L.R. 56/77 e succ. mod. ed int.)

RELAZIONE GEOLOGICO-TECNICA

PROGETTO PRELIMINARE ADOTTATO CON	D.C. NR.	25	DEL	14/06/2023
PRONUNCIA DELLA PROVINCIA	D,D, NR	1277	DEL	27/07/2023
PROGETTO DEFINITIVO APPROVATO CON	D.C. NR.		DEL	

Sindaco:

Segretario Comunale:

Responsabile del Procedimento:

PROGETTO

Progettista
Geol. Giovanni ANSALDI



^